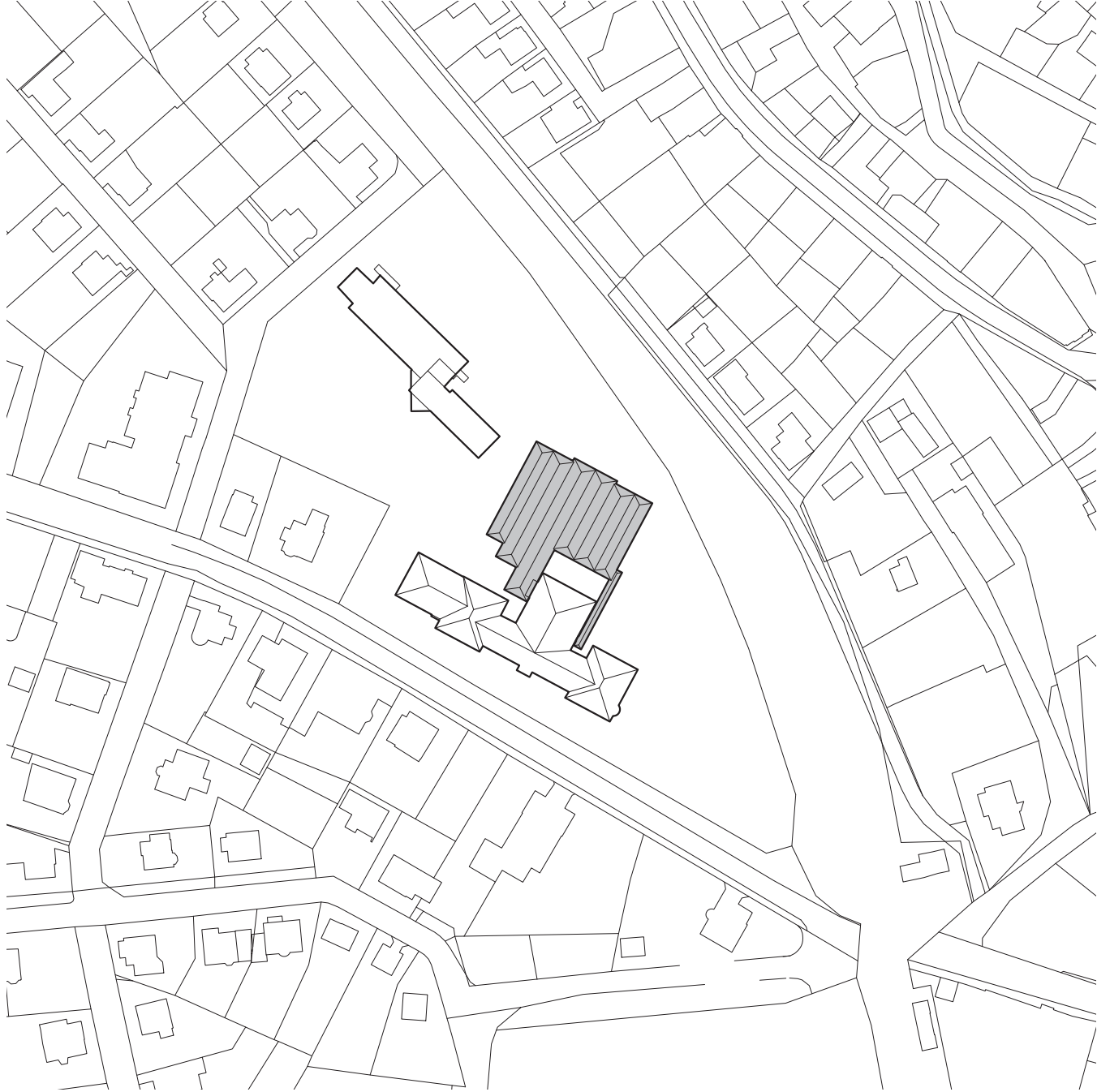




SITUACE ŠIRŠÍCH VZTAHŮ 1: 2 000

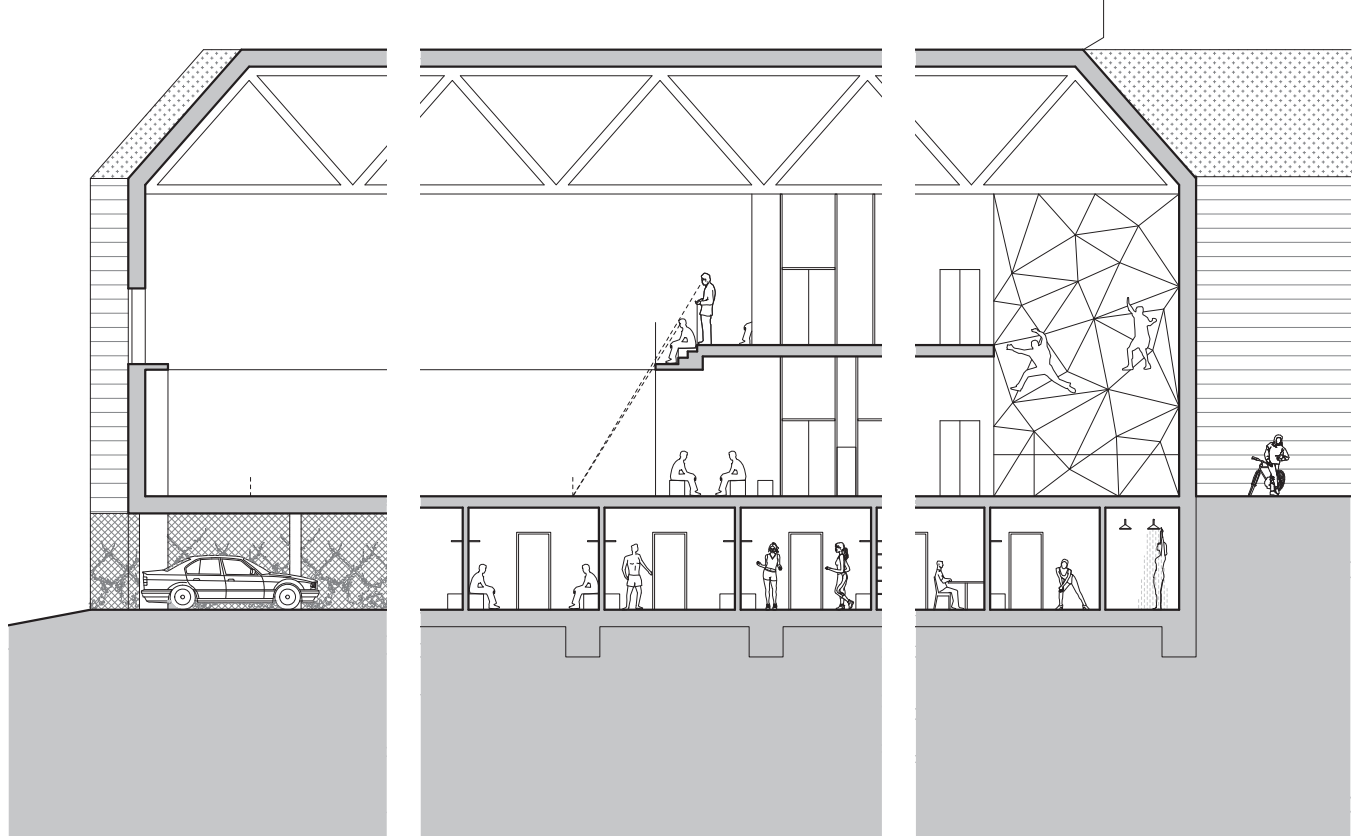


POHLED ZE VSTUPNÍHO VESTIBULU I.NP



Architektonická soutěž o návrh „Sportovní hala pro tělesnou výchovu - Nová Paka“

SCHEMA PROSTOROVÉHO KONCEPTU



parking pod halou,
vstup „suchou nohou“

dělení špinavé a čisté zóny,
komfort pro diváky

přehledný vstup,
vizuálně propojená
sportoviště a prostor pro
návštěvníky



ZDŮVODNĚNÍ CELKOVÉHO URBANISTICKO-ARCHITEKTONICKÉHO ŘEŠENÍ

Areál gymnázia a SOŠP je koncipován velkoryse. Jeho kvalitu tvoří nejen dvě budovy, ale také vzrostlá zeleň. Jedním z hlavních urbanistických principů našeho řešení je zachování co největšího množství zeleně, vytvoření podmínek pro její další uplatnění ať už formou zelené střechy na nové budově nebo nové výsadby v jejím okolí.

Hmota nové sportovní haly je docela výrazně členěna na příčné bloky s modulovou šířkou 7,5 a 6 metru. Společně s natočením hlavní hmoty pomáhá toto příčné členění s proměnlivou délkou modulů reagovat na proměnlivý kontext (hlavní budova gymnázia, stromy...).

Rozhodnutí umístit naprostou většinu požadovaných parkovacích stání pod úroveň hracích ploch do přirozeného terénního propadu souvisí s rozhodnutím minimalizovat úbytek zelených ploch. Už dnes je zřejmé, že volné parkování osobních automobilů degraduje pobytovou i pohledovou kvalitu areálu.

Skromné prosklení budovy odpovídá jak požadavku zadavatele na možnost úplného zatemnění haly, tak nižším provozním nákladům. Hlavní osvětlení prostoru haly je řešeno umělé.

Zelená střecha je uvažovaná extenzivní s tloušťkou vegetačního souvrství cca 5cm. Na rozdíl od střechy holé, plechové nebo z PVC jde o řešení ohleduplnější k životnímu prostředí a také s větším pedagogickým potenciálem. Hlavní koncept nové haly by ovšem bylo možné realizovat i bez této zelené střechy.

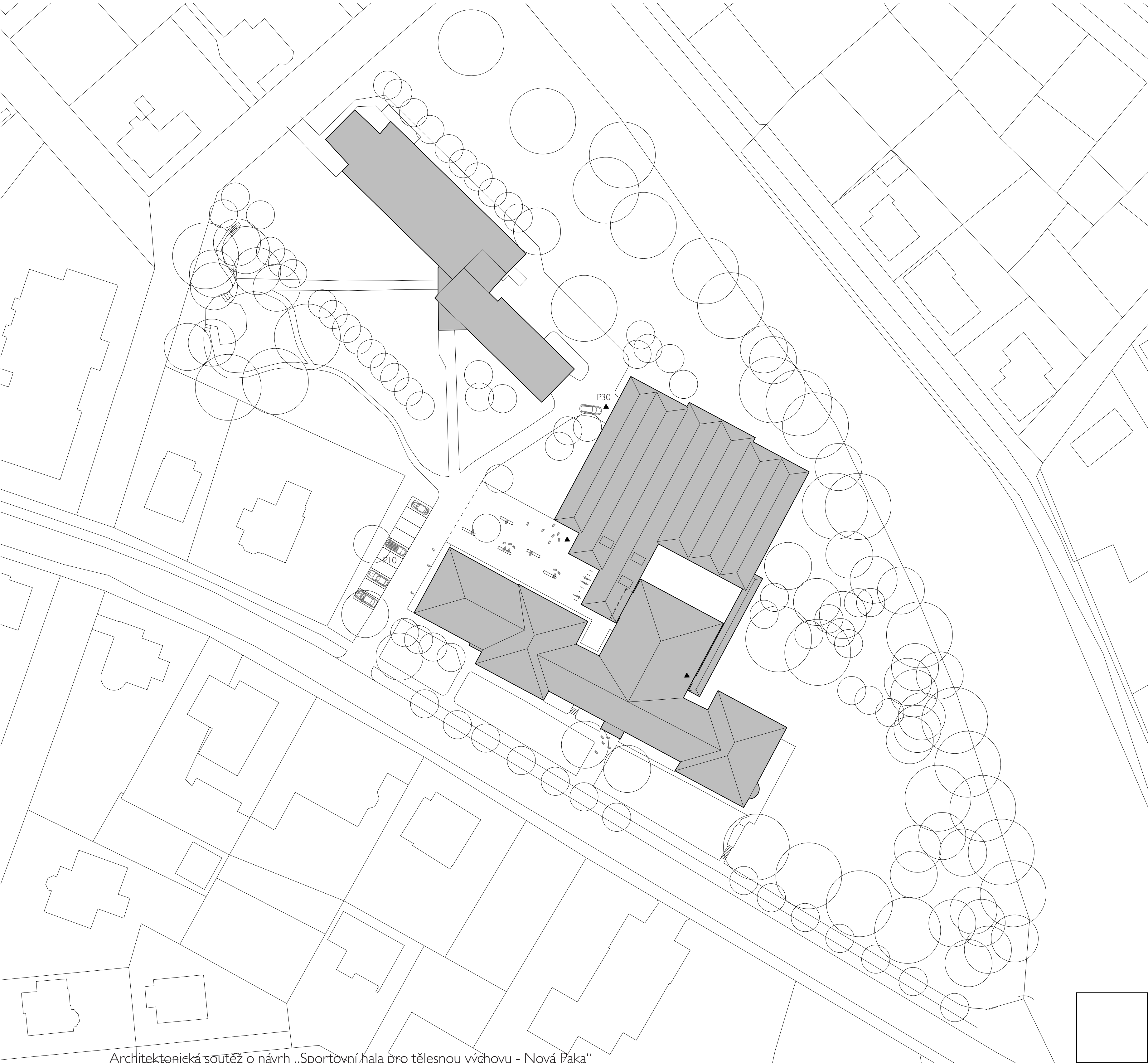
NÁVRH PROVOZNÍHO ŘEŠENÍ

Mezi novou stavbou haly a původní budovou gymnázia vzniká vstupní předprostor, který přirozeně vede návštěvníky ke vstupu do sportovní haly. Prostorové řešení vestibulu pomáhá v základní orientaci návštěvníků. Záměrně jsou hlavní sportovní plochy umístěny tak, aby byly vizuálně spojeny s vestibulem. Plochy obslužné jsou umístěny „za roh“ do suterénu (šatny) nebo do druhého nadzemního podlaží (tribuna, občerstvení nebo WC pro návštěvníky).

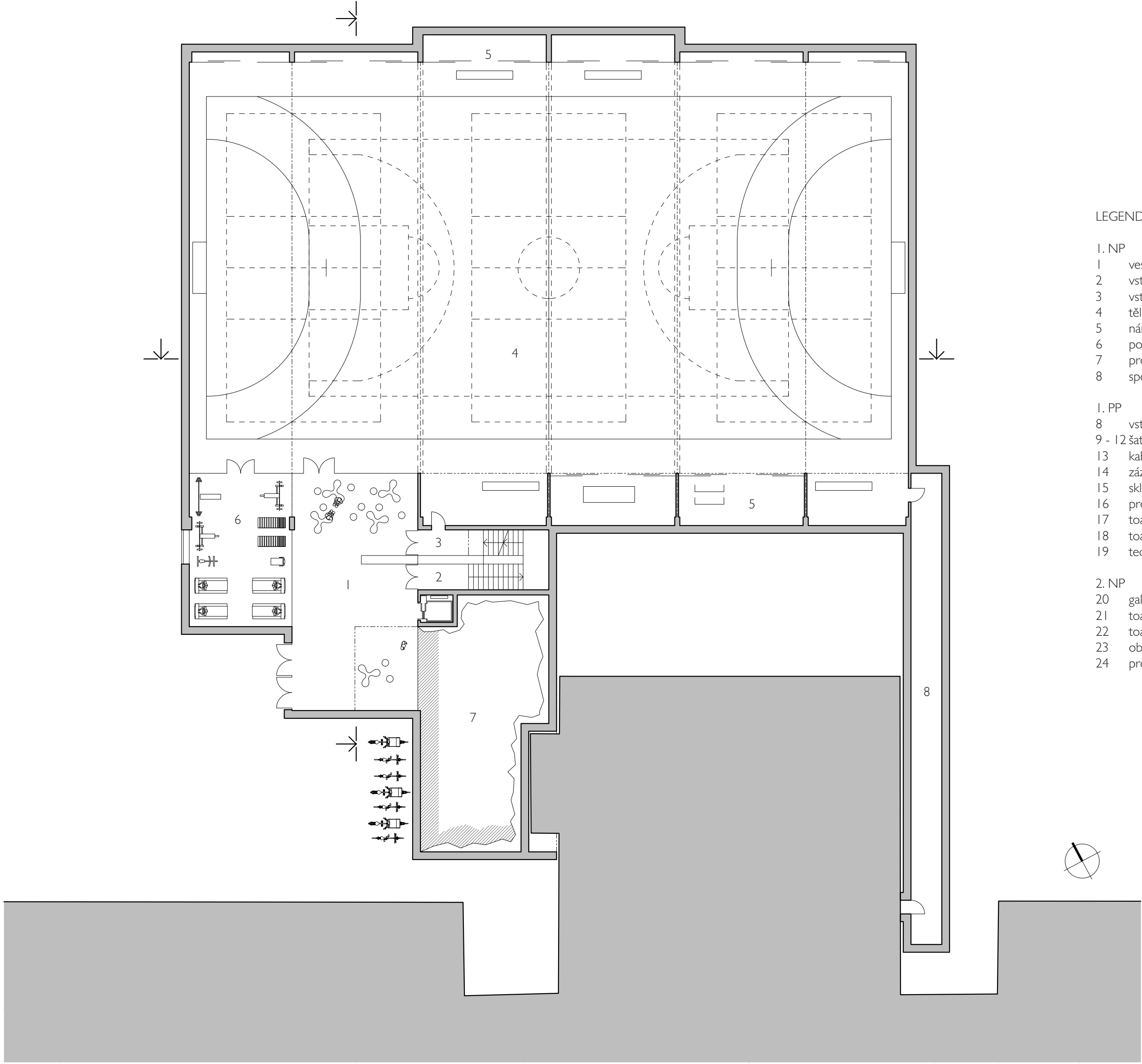
Druhý vstup do sportovní haly je veden „suchou nohou“ z prostoru parkoviště přímo k šatnám v suterénu budovy. Oddělení špinavé a čisté zóny je řešeno obkročnou lavicí. Všechna podlaží a prostory jsou bezbariérově spojeny osobním výtahem. Z tribuny je zajištěna plná viditelnost jak pro sedící, tak pro stojící diváky. Parkování jízdních kol je zajištěno u hlavního vstupu do haly.

POPIS KONSTRUKČNÍHO A TECHNICKÉHO ŘEŠENÍ

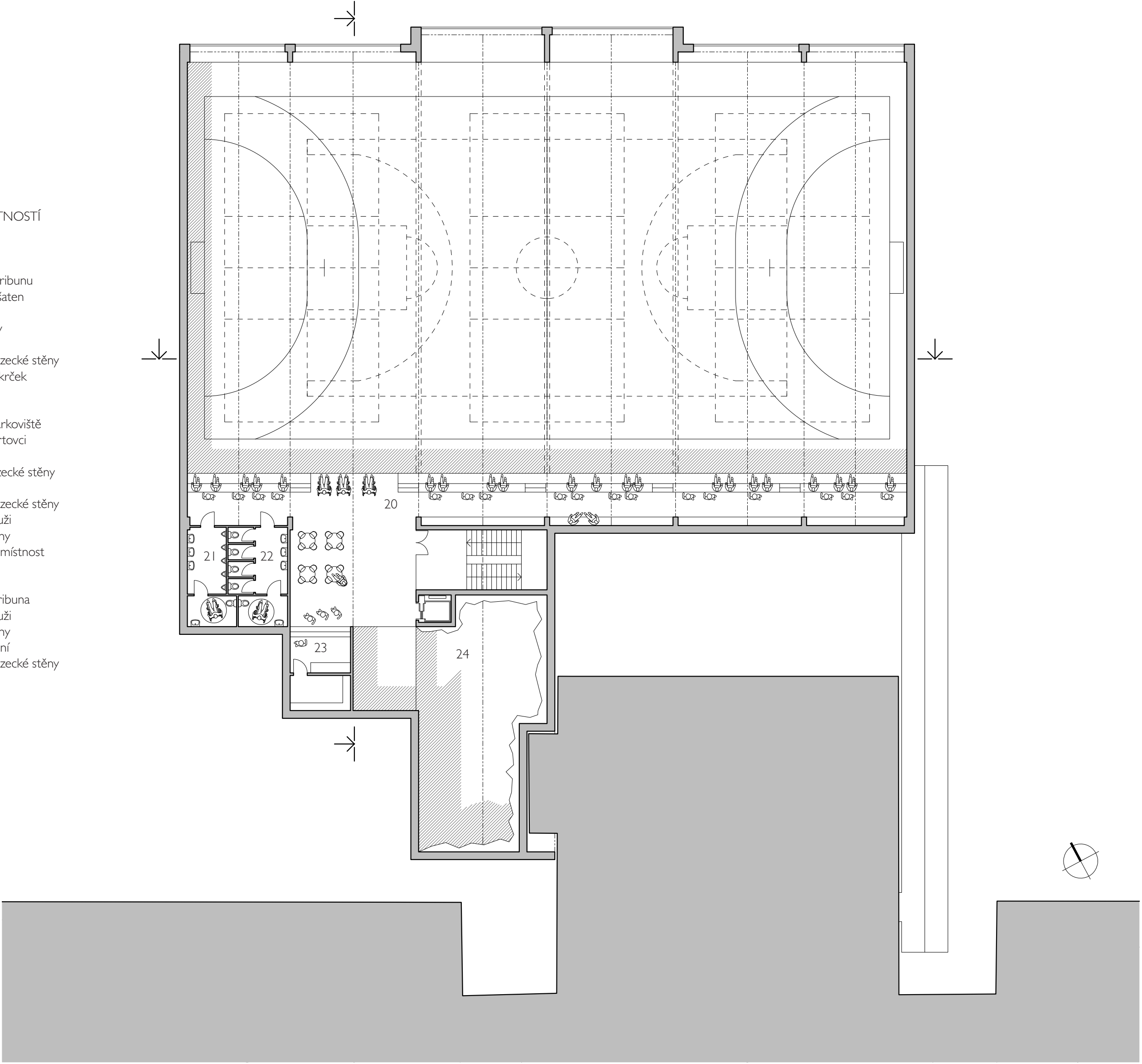
Hlavním cílem návrhu konstrukčního řešení byla jednoduchost a hospodárnost. Ocelové lomenicové střešní nosníky pomáhají vynést mírně větší zatížení od zelené střechy. Prostory pod hřebeny lomenice je možné využít pro vedení vzduchotechniky a osvětlení. Fasáda bude řešena z lehkých obvodových panelů, případně ze zateplovacího systému ideálně z přírodních materiálů. Konkrétní řešení by bylo předmětem další fáze návrhu. Spodní stavba je navržena z vodostavebního betonu, fasáda volné části suterénu je perforovaná (sít', rošt...) kvůli přirozenému větrání parkoviště. Větrání sportovní haly je zajištěno mechanicky s využitím rekuperace.



I. NP 1: 200



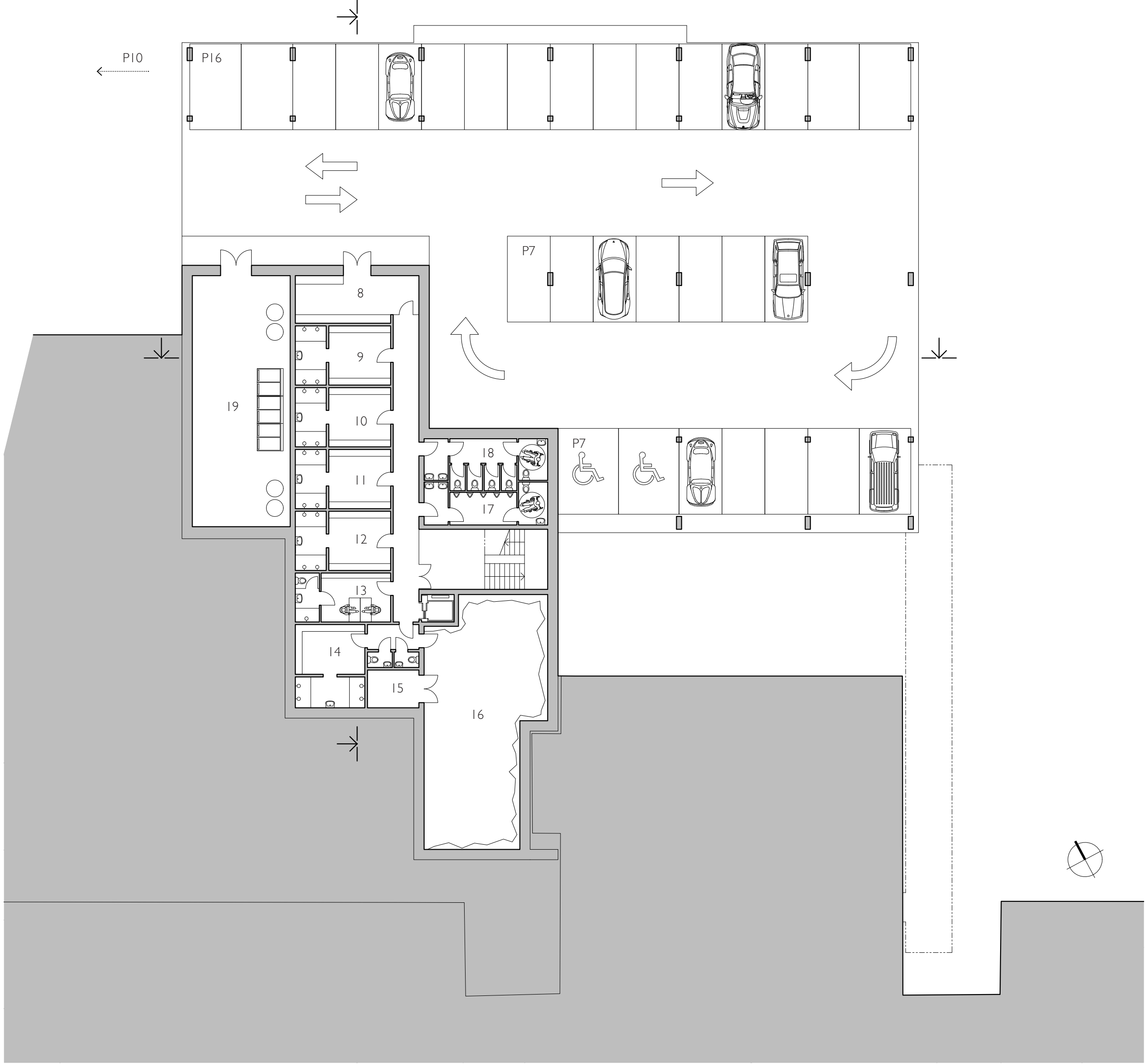
2. NP 1: 200



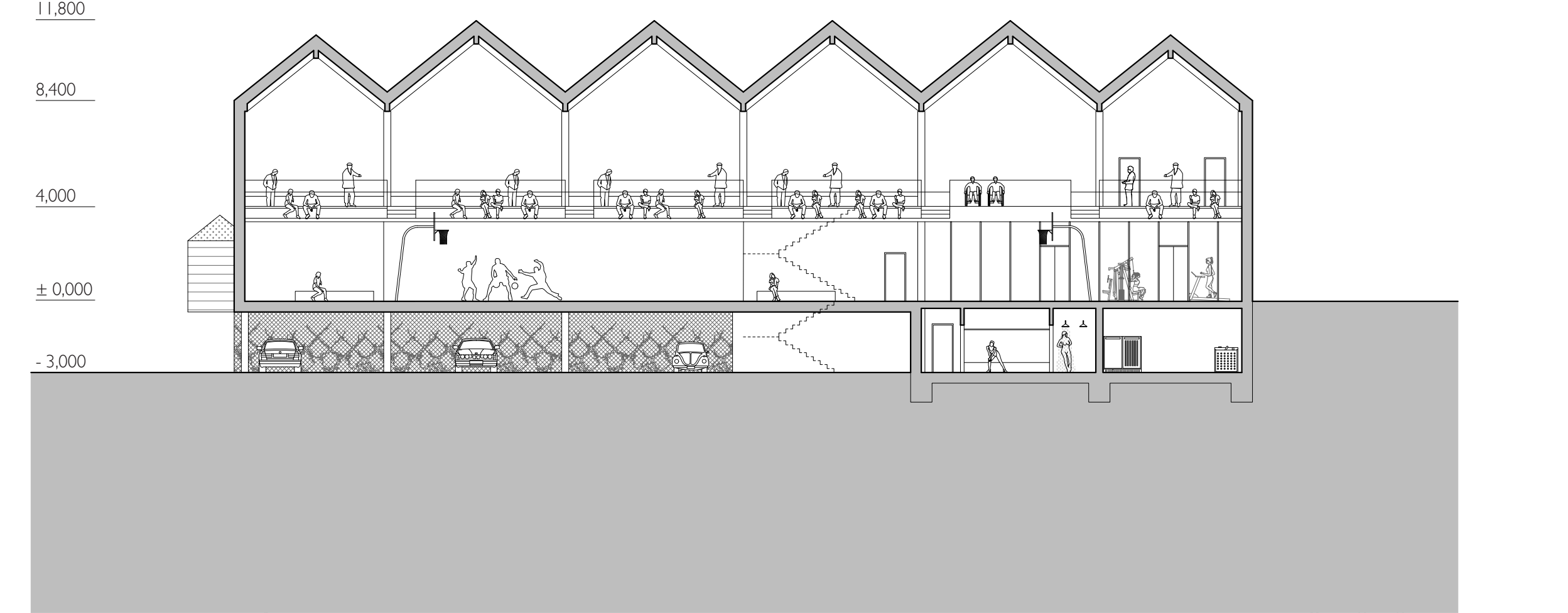
LEGENDA MÍSTNOSTÍ

- I. NP
1 vestibul
2 vstup na tribunu
3 vstup do šaten
4 tělocvična
5 nářadovna
6 posilovna
7 prostor lezecké stěny
8 spojovací krček
I. PP
8 vstup z parkoviště
9 - 12 šatny sportovců
13 kabinet
14 zázemí lezecké stěny
15 skladi
16 prostor lezecké stěny
17 toalety muži
18 toalety ženy
19 technická místnost
2. NP
20 galerie / tribuna
21 toalety muži
22 toalety ženy
23 občerstvení
24 prostor lezecké stěny

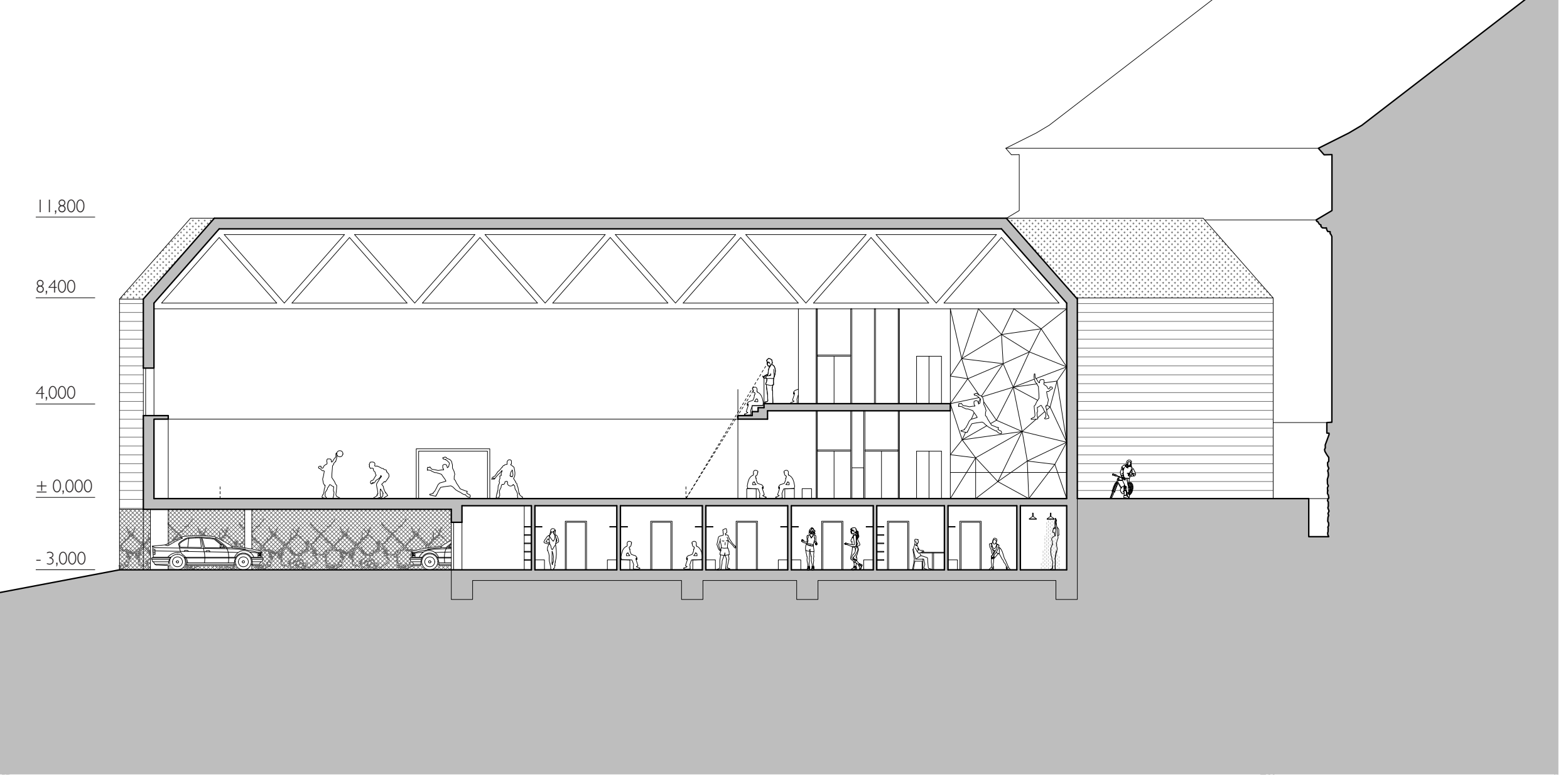
I. PP 1: 200



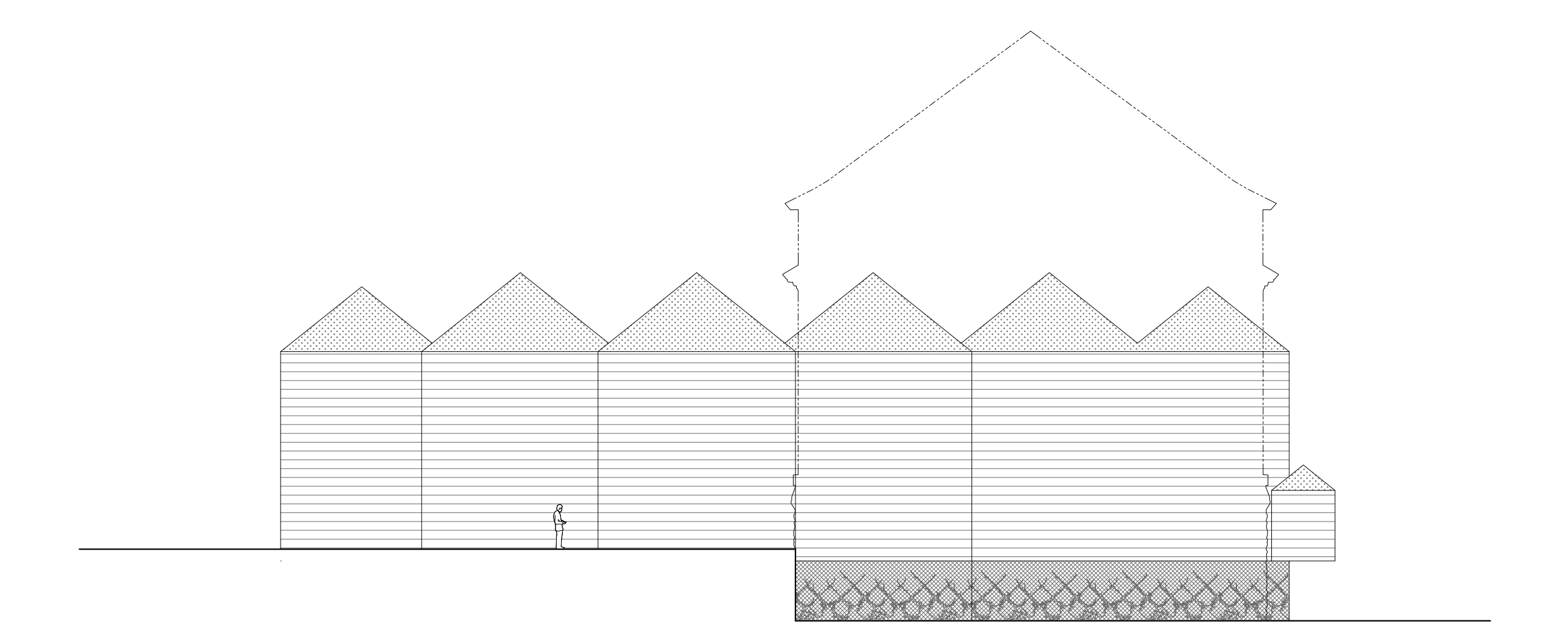
PODÉLNÝ ŘEZ 1: 200



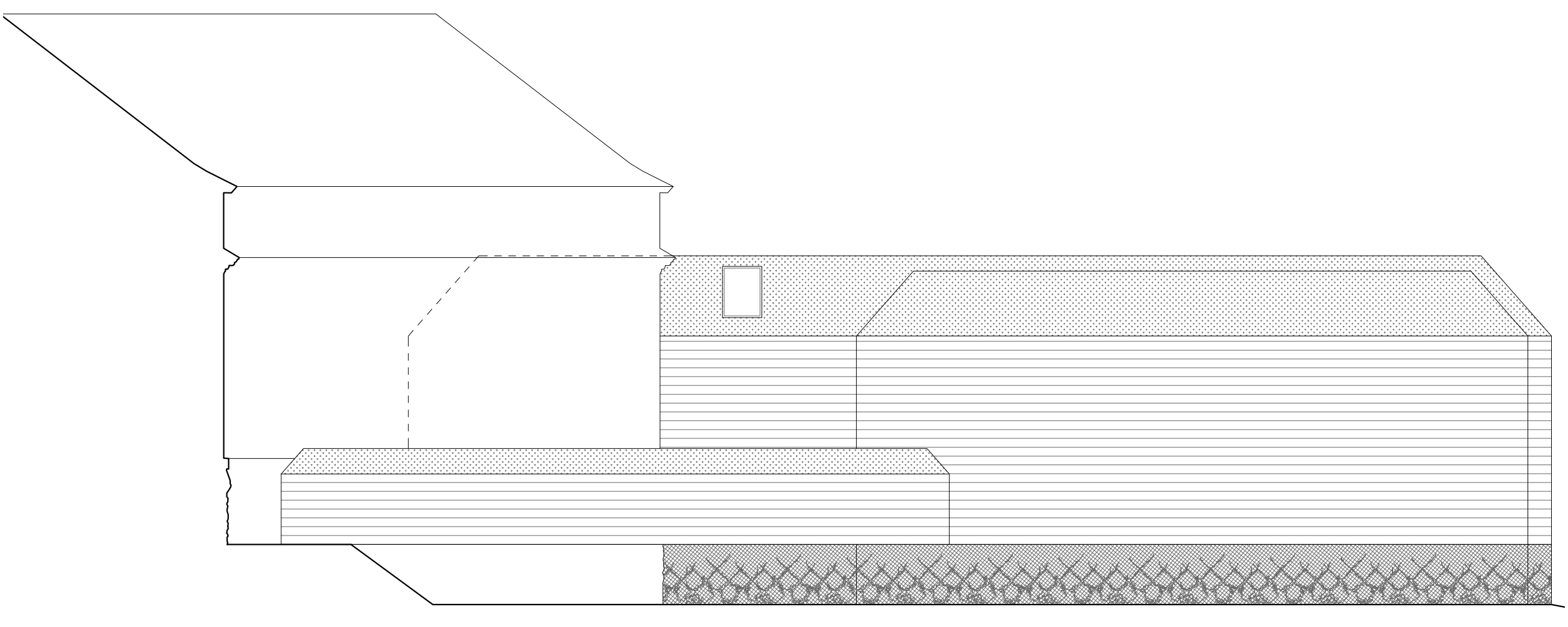
PŘÍČNÝ ŘEZ 1: 200



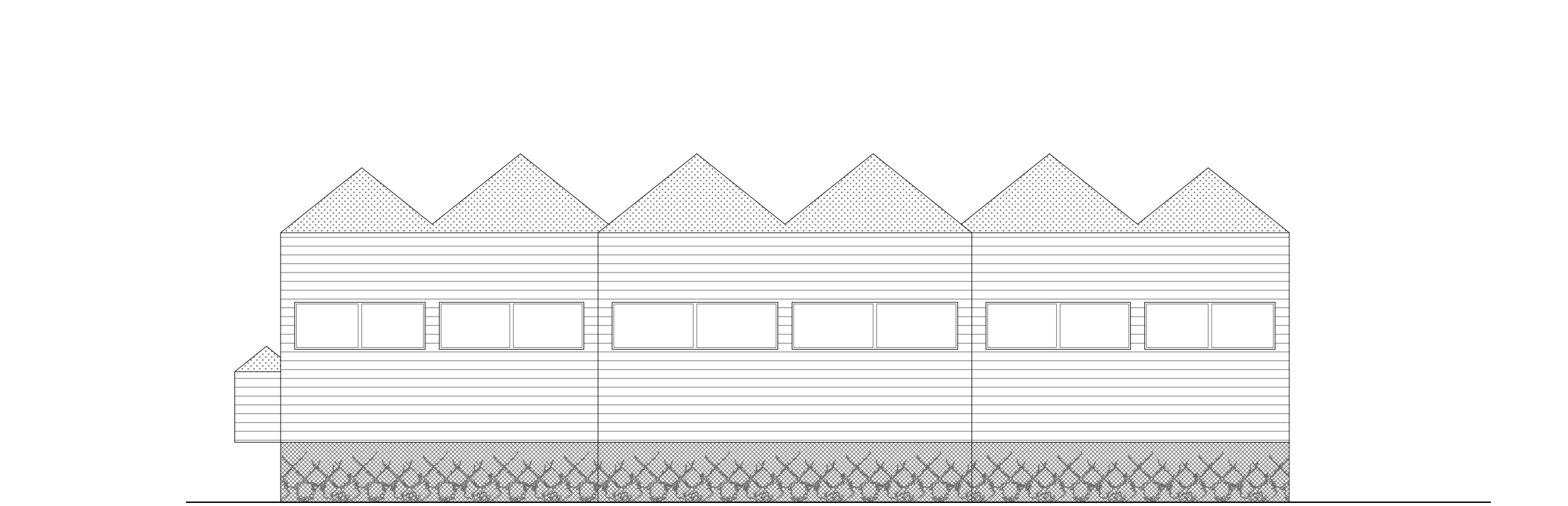
POHLED SEVEROVÝCHODNÍ 1: 200



POHLED SEVEROZÁPADNÍ 1: 200



POHLED JIHOZÁPADNÍ 1: 200



POHLED JIHOVÝCHODNÍ 1: 200

